

RESSOURCE EN EAU

ET CHANGEMENT CLIMATIQUE EN ISÈRE

ÉTUDE PROSPECTIVE



Lettre d'information n°1 - Décembre 2023

Ressource en eau et changement climatique en Isère

L'édito du Président

Face au dérèglement climatique, le partage de la ressource en eau inquiète. Mais la peur n'évite pas le danger. Le seul moyen de l'éviter, c'est la connaissance. C'est pourquoi j'ai décidé de lancer une vaste étude prospective sur la ressource en eau et le changement climatique en Isère, avec le cofinancement de l'Agence de l'eau et en lien avec les services de l'Etat. L'objectif ? Estimer l'évolution future de la ressource et mesurer la vulnérabilité des différents usages afin de pouvoir discuter du partage de la ressource avec tous les usagers, à partir d'une base scientifique, indépendante, commune. La concertation est au cœur de notre démarche. Chacun a un rôle à jouer et nous avons besoin de tout le monde.

Jean-Pierre Barbier

Président du Département de l'Isère



Où en sommes-nous ?

L'étude est lancée !

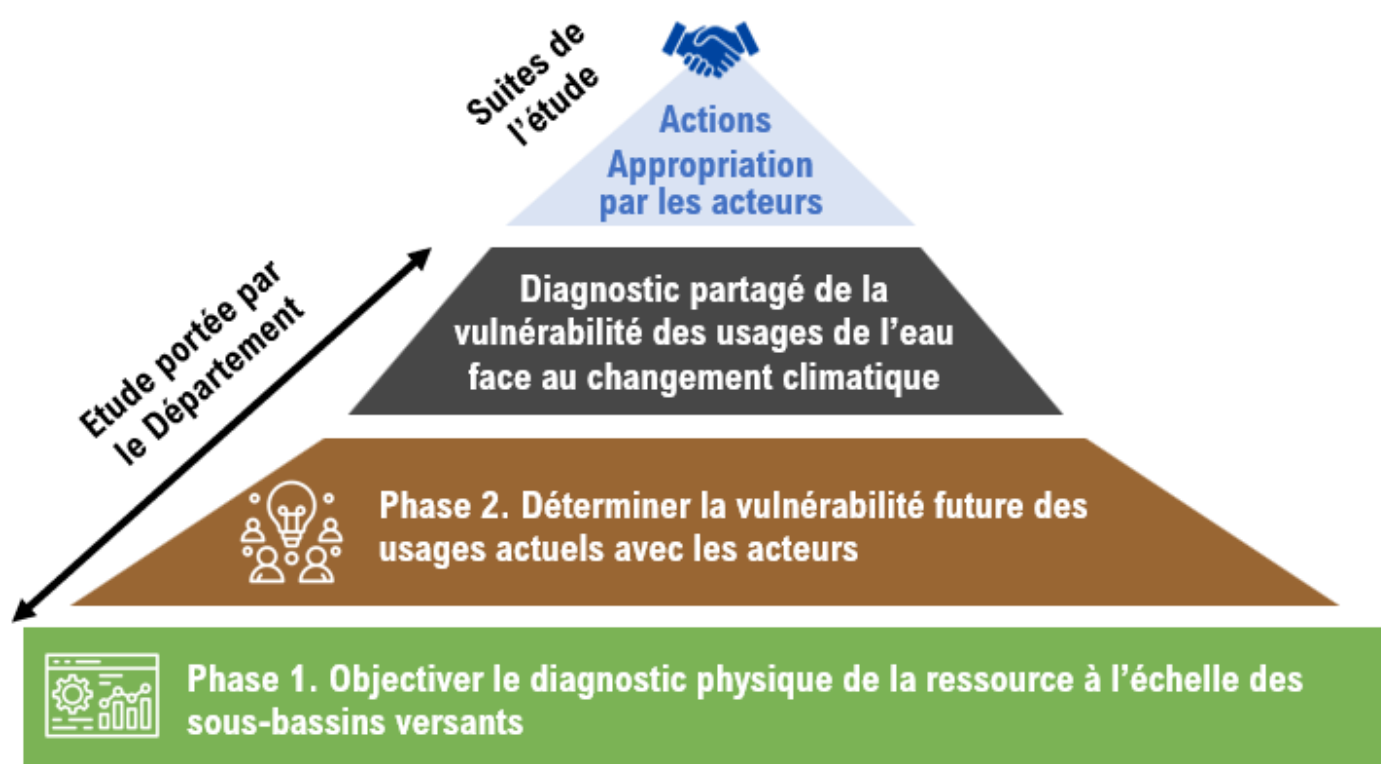
Depuis septembre, le groupement AUXILIA, HYDROCLIMAT et Confluences travaille avec le Département sur l'étude prospective.

La phase 1 lancée en septembre permettra de construire un diagnostic objectif et scientifique de la ressource en eau en Isère. Ce diagnostic identifiera les grands enjeux et vulnérabilités auxquels font face les gestionnaires de la ressource et les usagers de l'eau à l'échelle des 11 sous-bassins versants.

Pour ce faire, deux comités seront mis en place :

- le Comité scientifique, composé d'experts et chargé de garantir la robustesse méthodologique de l'étude ;
- le Comité des Usagers, où seront représentés les différents usages de l'eau en Isère afin de construire ensemble un diagnostic partagé.

Schéma méthodologique : construction du diagnostic



Le Comité des Usagers (COUS), pierre angulaire du diagnostic partagé

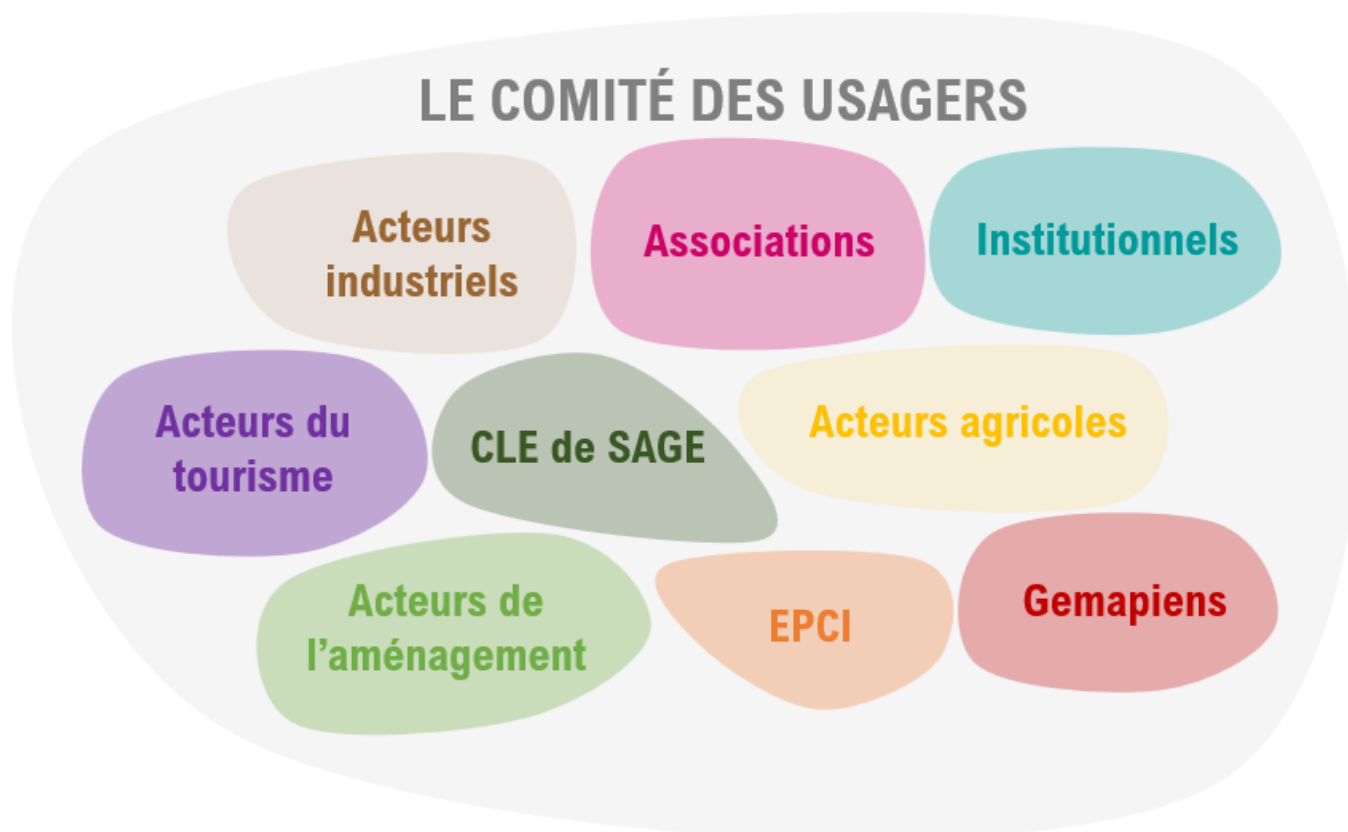
1. Un rôle de suivi et d'enrichissement de l'étude

Le Département a choisi de placer les acteurs du territoire au cœur de l'étude et de mobiliser leurs connaissances et expertises.

Pour cela, un Comité des Usagers représentant tous les usages de l'eau en Isère est en cours de constitution. Il s'agit de l'instance centrale de l'étude, sur laquelle reposera la qualité et la pertinence du diagnostic de vulnérabilités.

2. Une large représentativité des différents usages de l'eau

Comme en témoigne le schéma ci-dessous, tous les usages de l'eau en Isère seront représentés :

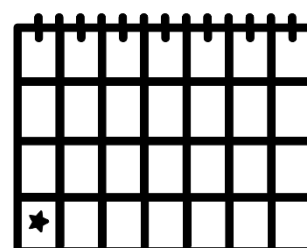


3. Des temps de concertation et de travail en commun

Les membres du COUS se réuniront au cours de 5 ateliers de travail répartis tout au long de l'étude. Chaque COUS aura son objectif propre :

- COUS 1 – Connaissances : partage des enseignements du diagnostic, jeu sérieux sur les enjeux de l'adaptation et de l'eau - Février 2024
- COUS 2 – Vision partagée : appropriation et définition des grands enjeux du territoire - Avril 2024
- COUS 3 – Vulnérabilités : définition de la vulnérabilité des usages de l'eau - Juin 2024
- COUS 4 – Approfondissement : appropriation de méthodes de travail, telles que l'analyse des seuils de vulnérabilité - Septembre 2024
- COUS 5 – Préparer l'action : identification des outils disponibles pour passer à l'action - Décembre 2024

Le premier COUS de la démarche se tiendra à Grenoble **le 5 février 2024 à l'Hôtel du Département.**



Le coup d'œil de la lettre d'information

Zoom sur l'intervention du Président du Département de l'Isère au colloque de l'Agence de l'eau Rhône Méditerranée le 3 octobre

Le 3 octobre dernier, le Président du Département de l'Isère, Jean-Pierre Barbier, est intervenu lors du colloque « **Changement climatique, Ça Chauffe, économisons l'eau** » organisé par l'Agence de l'eau afin de présenter les objectifs de l'étude prospective lancée par le Département aux 700 personnes présentes.

À cette occasion, l'Agence de l'eau a présenté le nouveau plan de bassin d'adaptation au changement climatique Rhône Méditerranée. Avec 6 règles incontournables pour adapter les territoires au changement climatique et 30 défis à relever par les acteurs de l'eau, ce plan définit la stratégie de mobilisation des acteurs du territoire et propose des solutions concrètes d'adaptation.

L'Agence de l'eau déploie d'importants dispositifs afin d'accompagner les projets des territoires visant à adapter les usages de l'eau au changement climatique. Ces dispositifs devraient encore se renforcer dans les années à venir, notamment dans le programme d'interventions qui entrera en vigueur en 2025.

[Cliquez ici pour accéder aux dispositifs d'aides de l'Agence de l'eau Rhône Méditerranée.](#)



Photo : Mathieu Karabagli

Pourquoi une lettre d'information ?

Cette lettre d'information se veut le fil conducteur du partage du diagnostic de vulnérabilité des bassins versants isérois. Elle sera diffusée tout au long de l'étude afin de vous tenir informés de ses avancées et de mobiliser le plus grand nombre. Vous y trouverez notamment les conclusions du Comité des usagers, le calendrier à venir et les actualités des parties-prenantes.

Elle a été transmise à l'ensemble des maires du département et des membres du comité des usagers de l'étude. N'hésitez pas à la partager largement autour de vous !

Etude financée par :

