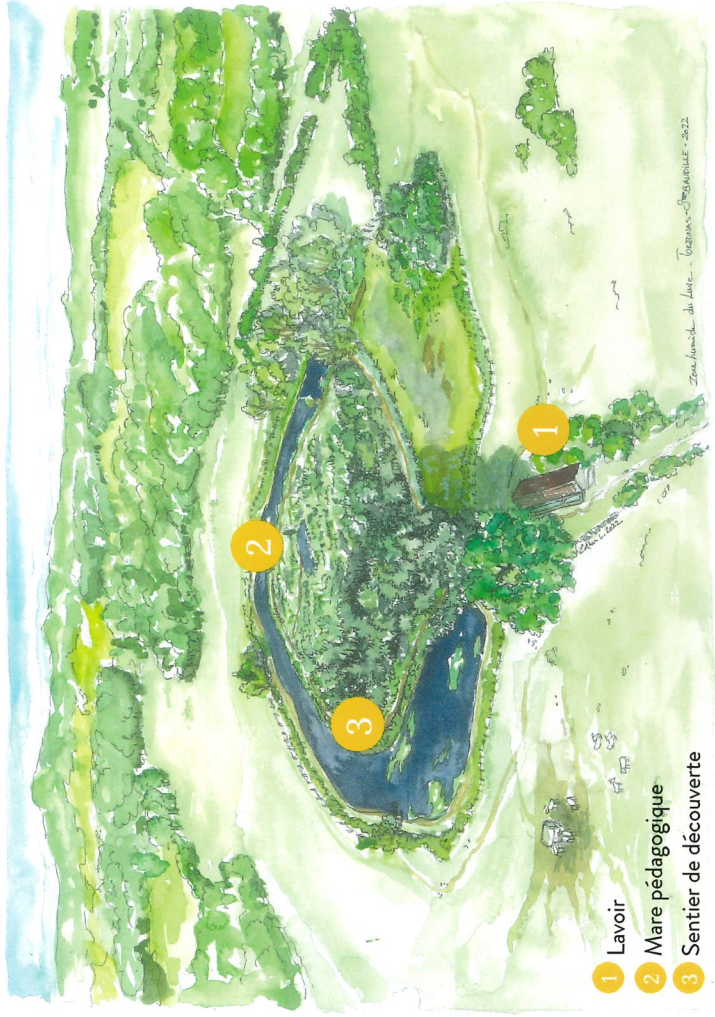


# PLAN DE SITUATION



- 1 Lavoir
- 2 Mare pédagogique
- 3 Sentier de découverte



Réseau des Espaces Naturels Sensibles  
découvrir, aimer, protéger



Rédaction : M. Genot, B. Balme, J.M. Balme - Illustrations : Esther Lambert - Photos : D Bailly, J.M. Balme - Mise en page et impression : ICA

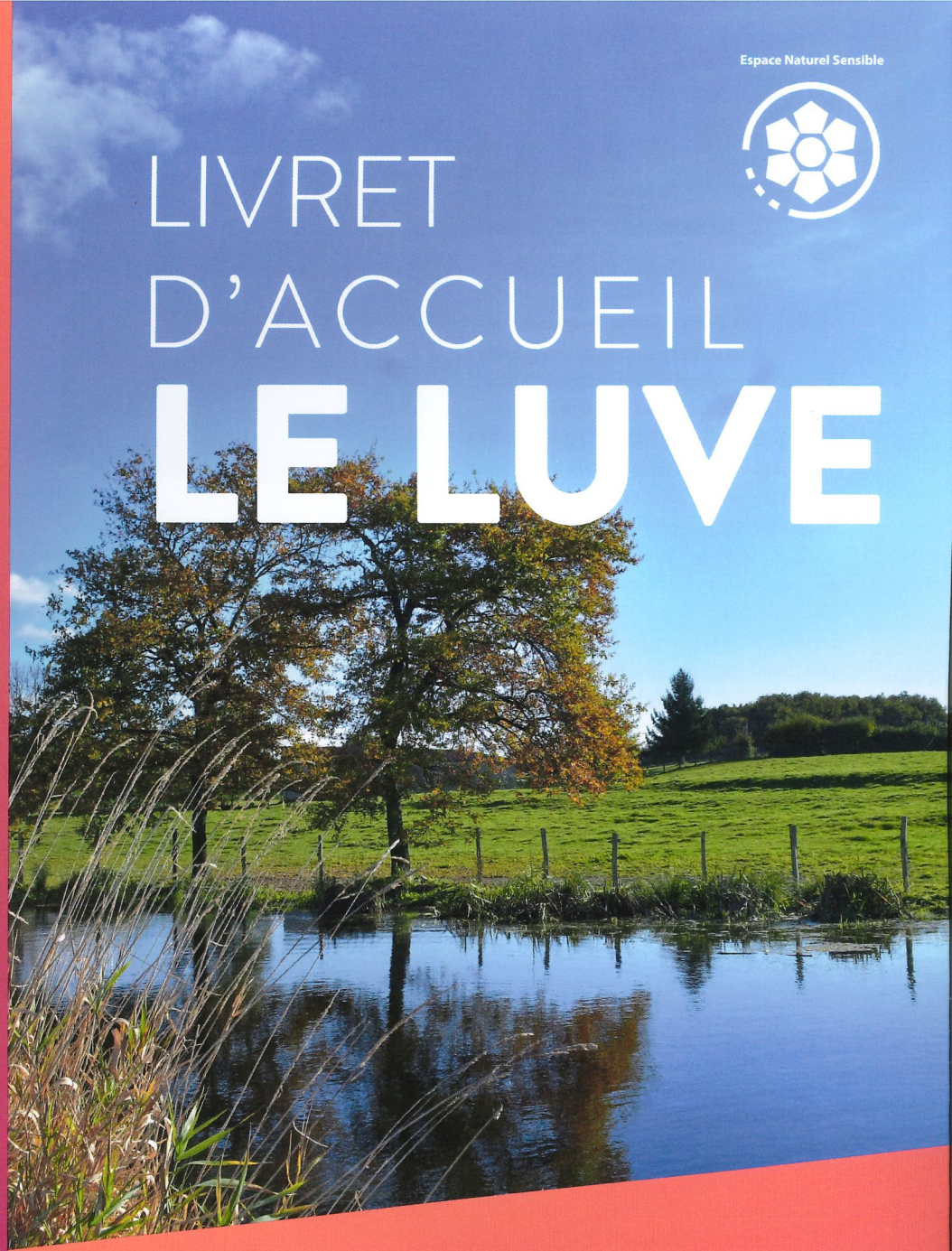
DÉCOUVRIR, AIMER, PROTÉGER



Espace Naturel Sensible



# LIVRET D'ACCUEIL LE LUVE





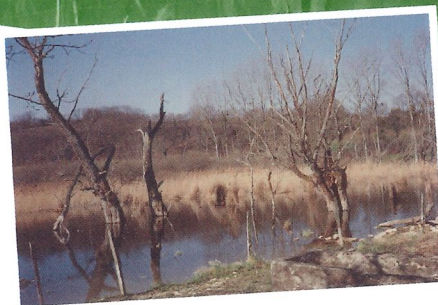
# Historique

Après la seconde guerre mondiale, la lèche constituait la principale végétation de l'étang laquelle récoltée au mois d'août servait de litière au bétail.

A partir des années 1950, l'attrait pour cette végétation diminue et le fauchage annuel disparaît. La zone devient alors

un terrain de jeu pour les enfants de la commune et les vaches pâturent à la périphérie. C'est dans les années 1990 qu'un groupe de pêcheurs s'intéresse au site et engage des travaux pour y faire un lieu de pêche et de promenade. Mais les sécheresses de 2003 et 2004 ont, à deux reprises, asséché le site.

En 2005 l'étang est partiellement curé puis repoissonné. En 2009 puis en 2017 le site s'assèche une nouvelle fois mais en totalité. Les travaux d'entretien sont assurés par la société de pêche mais il faudra attendre 2017 pour obtenir le classement en ENS et grâce à l'accompagnement financier du département, permettre d'entamer les travaux de restauration de cet écosystème.

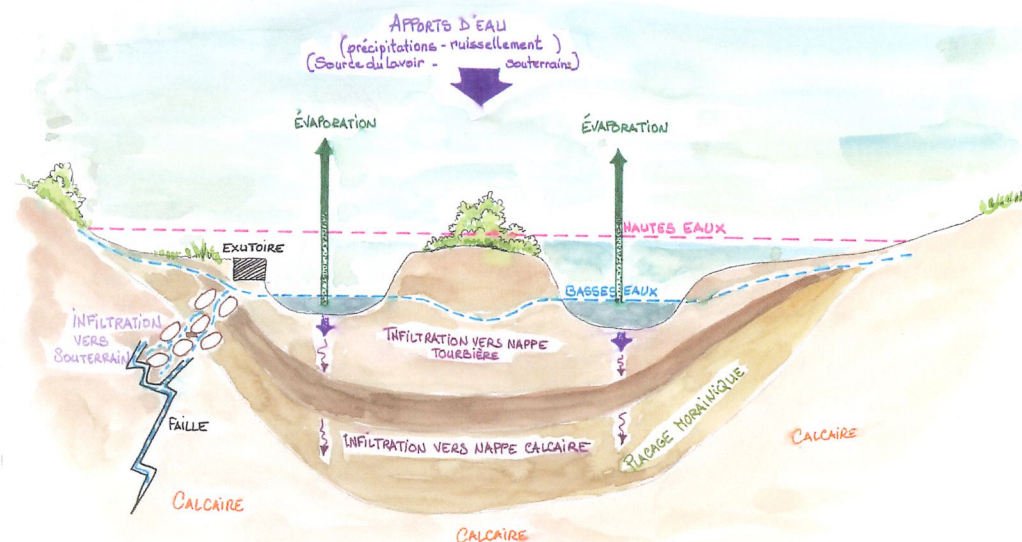
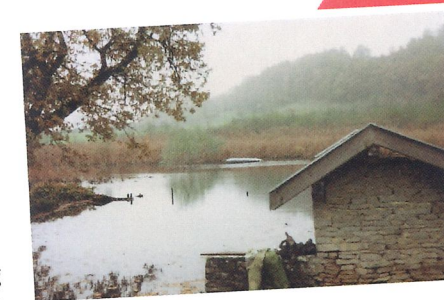


# HYDROLOGIE

Le sous-sol du plateau de Crémieu est composé de calcaire friable donc perméable, puis de différents matériaux laissés par la fonte des glaciers il y a 15 000 ans. Des dépôts d'argile laissés dans les creux ont permis l'étanchéité de l'étang du Luve. Une couche de tourbe due à la décomposition des végétaux est apparue au fil des siècles. Celle-ci atteint 4m d'épaisseur au centre de l'îlot.

Les arrivées d'eau sont principalement celles des bassins versants (ruissellement, précipitations, sources environnantes et assainissement non collectif) puisque l'étang est le point le plus bas du hameau de Torjonas.

Les sorties d'eau s'effectuent par évaporation ou par l'exutoire (cf. schéma). Celui-ci permet à l'eau de se déverser dans un lit de galets, puis dans une faille cachée dans le sous-sol.





# BIODIVERSITÉ

Plantes, oiseaux, libellules, grenouilles, poissons, reptiles... Le Luve héberge une importante diversité biologique.

La présence de tourbe a permis le développement d'espèces végétales très rares en France : Rumex maritime, Renoncule scélérate ou encore la Fougère des marais.

Les oiseaux trouvent ici beaucoup d'insectes ou de poissons pour se nourrir, c'est un formidable garde-manger.

1



2



■ Petite renoncule discrète des vasières, cette plante était connue au moyen-âge comme « céleri du rire » car son ingestion provoquait un rictus sur le visage de la personne empoisonnée. Attention, cette plante est très toxique !

3



4



■ Contrairement à l'oseille commune que l'on considère comme mauvaise plante des prairies, l'oseille maritime pousse dans les zones humides et reste très rare dans notre région !

5



6



## LE SAVIEZ-VOUS ?

La zone humide du Luve abrite deux espèces très rares dans notre région : la rainette verte et le triton crêté. Ces deux amphibiens sont présents au printemps dans les mares périphériques et dans les zones inondées pour assurer leur reproduction. Ces milieux sans poissons sont des habitats de tout premier choix pour ces deux raretés.

1 Pic épeiche

2 Renoncule scélérate

3 Fougère des marais

4 Rumex maritime

5 Rainette verte

6 Triton crêté

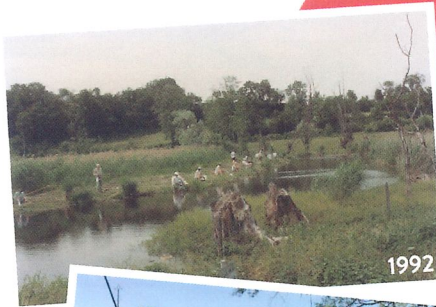


# LA PÊCHE SUR LE LUVE

L'association communale «La Truite de St Baudille de la Tour» gère le site depuis 1991 et continue à le faire depuis son classement en ENS.

Depuis les récents travaux de curage, le site a été réempoissonné. Vous pouvez y pêcher les poissons des étangs tel que la carpe, la tanche, le gardon. La société de pêche pense aussi introduire à l'avenir des carnassiers comme le brochet et la perche.

Ce lieu, au centre du hameau de Torjonas, est depuis de nombreuses années fréquenté par les jeunes pêcheurs de la commune et a permis l'organisation d'activités diverses (concours de pêche, initiation pêche pour les enfants). Il est également très apprécié pour son cadre naturel et vous pouvez simplement vous y balader par le sentier aménagé qui en fait le tour.



Pour tout renseignement :  
latruitedesaintbaudille@gmail.com

1 Carpe commune

2 Gardon

3 Tanche



## LE SAVIEZ-VOUS ?

Le Pseudorasbora a disparu depuis le curage du Luvé. De quoi s'agit-il ?

**Réponse :** c'est un poisson exotique, appelé aussi le goujon asiatique. Cette espèce est aujourd'hui considérée comme envahissante (prédation des pontes, concurrence...) pour la faune aquatique locale.

